

De Vervins à Liesse (32,5 km)

Les Chemins de Liesse

Participation aux frais
d'impression : 2 €



Pour tous renseignements contacter andre.baudoux@gmail.com

Vervins, métropole de Thiérache, petit chef-lieu d'arrondissement (3000 habitants) est une cité dynamique sur les plans commercial, industriel, culturel avec un patrimoine mis en valeur par la société archéologique et l'office de tourisme.

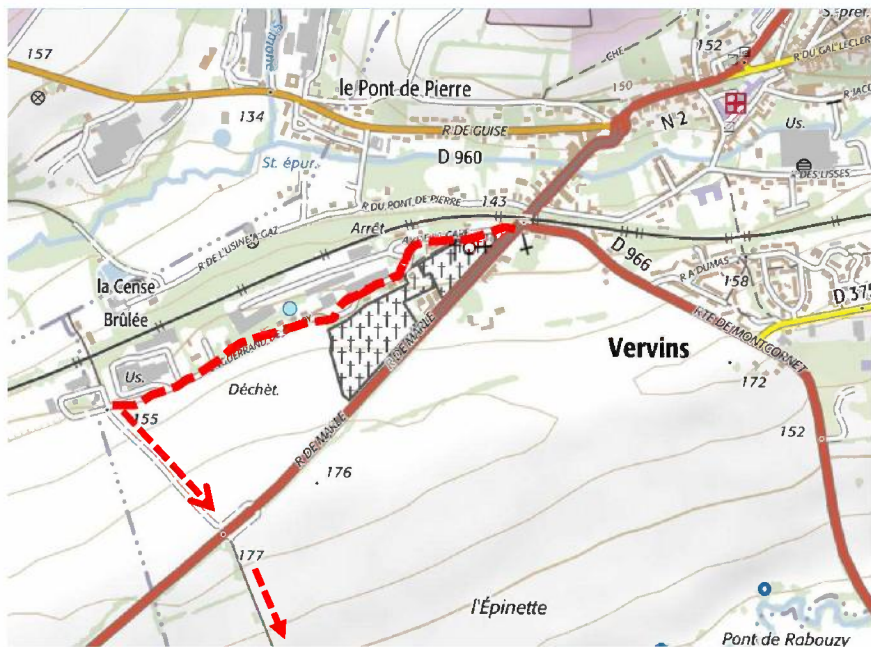
Vervins a une riche histoire. Située géographiquement au point de contact de deux monarchies influentes, celle du roi d'Espagne et celle de France, elle a été le théâtre de nombreux conflits et victime de nombreux pillages pendant un siècle (de 1552 à 1653) qui donnèrent lieu au renforcement des églises où se réfugiaient les populations (églises fortifiées de Thiérache).

Le traité de Vervins (2 mai 1598) mit fin provisoirement à la rivalité des deux nations.

Départ de la place de l'église de Vervins

(L'Église Notre Dame fortifiée au 16^{ème} siècle mérite la visite du marcheur avant de s'engager sur le Chemin vers Liesse (voir plaquettes et guides sur place)





Prendre à droite aussitôt le pont de chemin de fer qui passe au-dessus de la RN2 (vers la gare de Vervins)

(KM 1)

Dépasser la gare et poursuivre sur la route jusqu'à la scierie LAURENT et là prendre un chemin à 90° à gauche



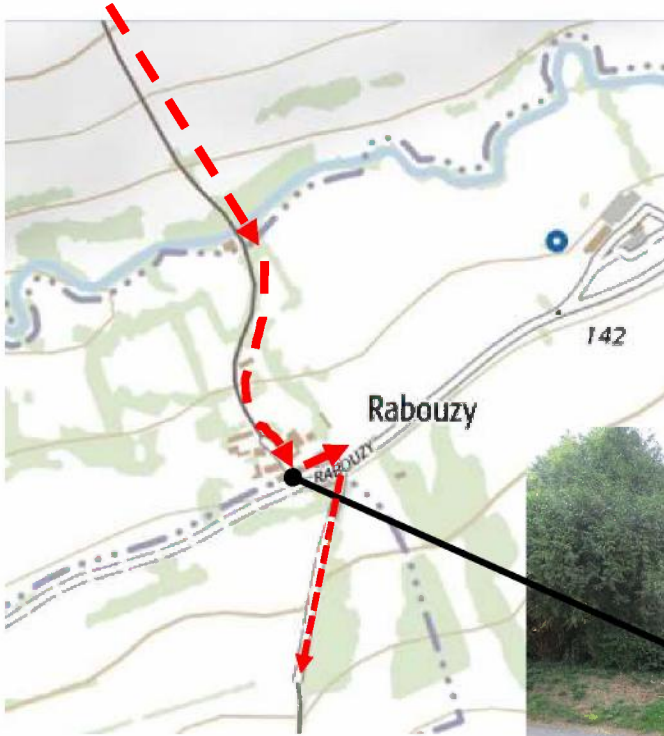
On est alors sur un chemin rectiligne montant qui rejoint la RN2 qu'il faut traverser

(KM 2,2)

(On retrouve ce chemin de l'autre côté de la nationale, cette fois en descente vers le Vilpion



Le Vilpion, dans les arbres



Après le passage de la rivière, on remonte vers le hameau de Rabouzy. Lorsqu'on arrive au calvaire-oratoire, prendre à gauche et puis aussitôt à droite

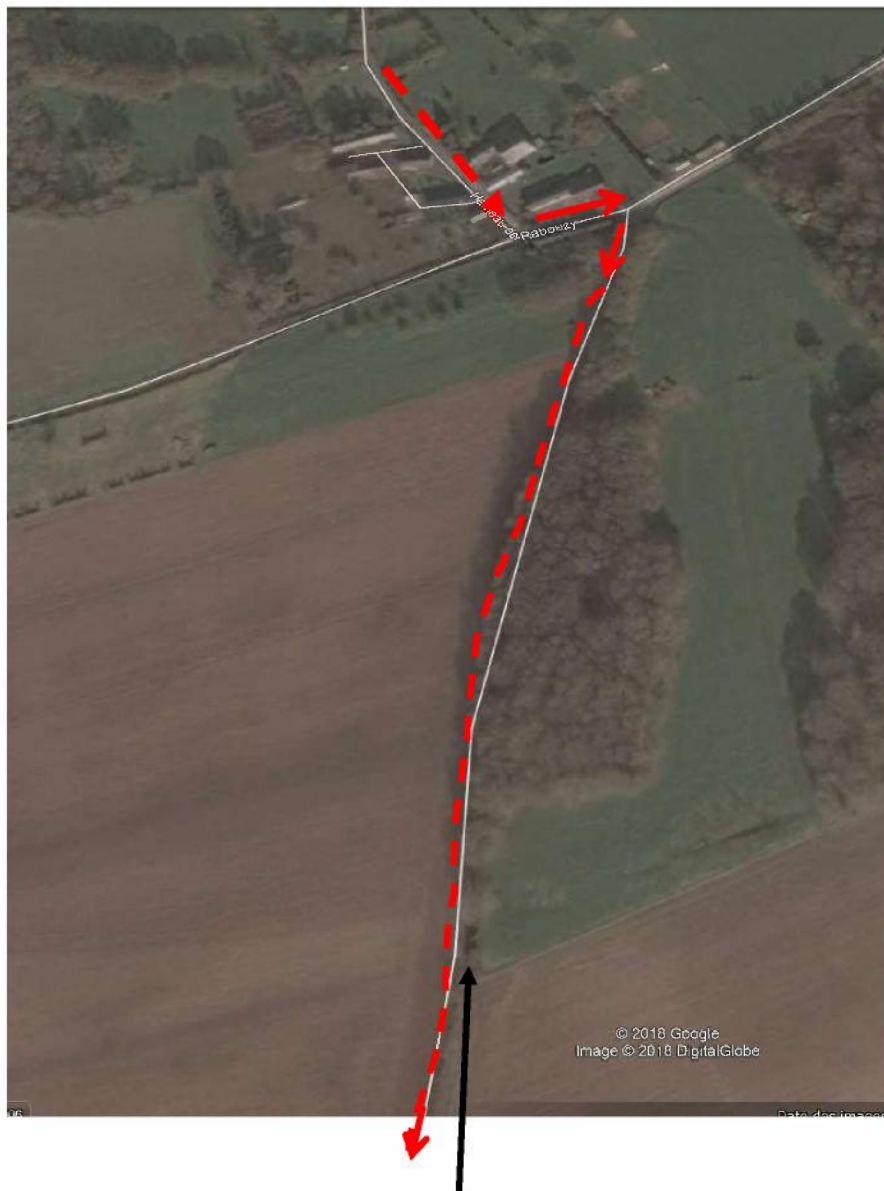


Seule difficulté du parcours, le chemin montant, le long du bosquet n'est pas très entretenu (encombré de branches et de broussaille sur environ 450 m)

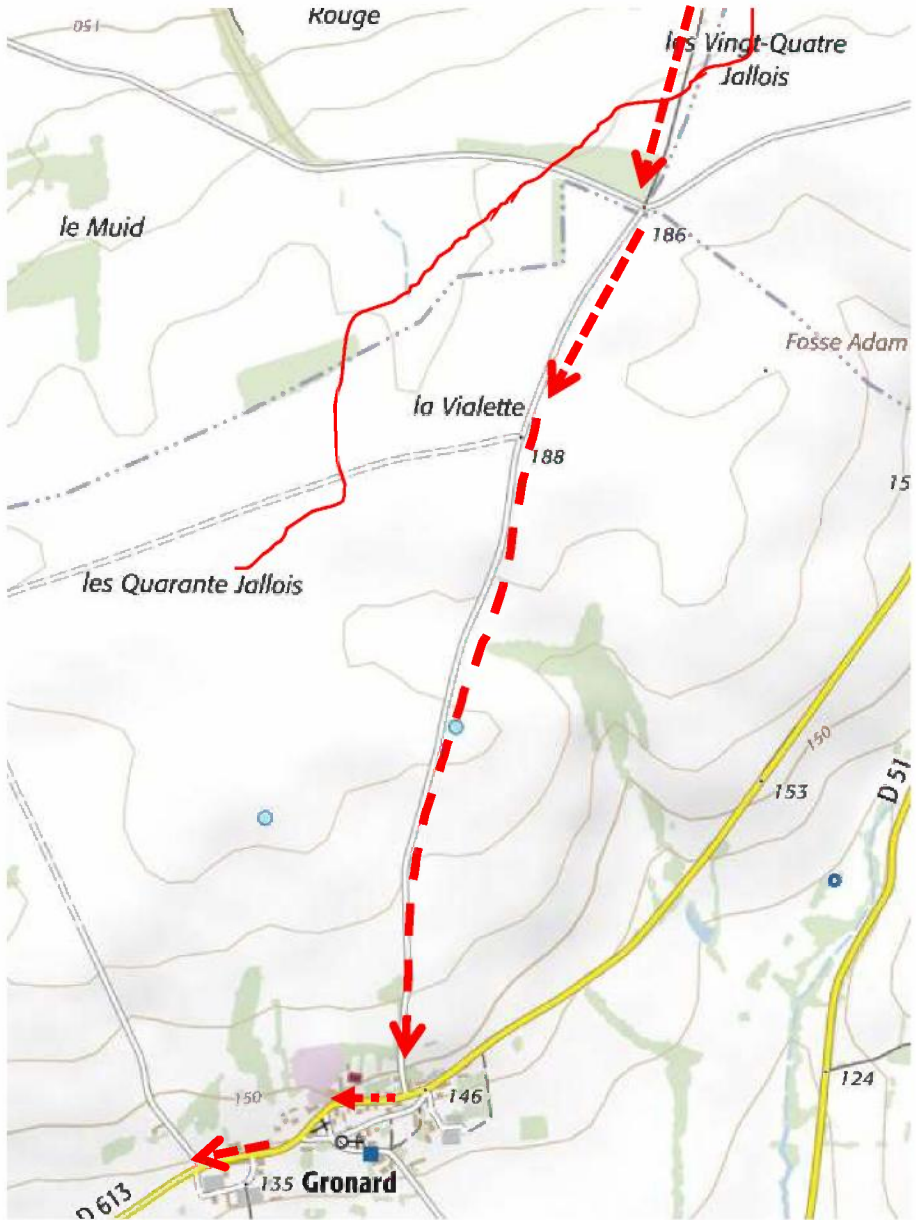


la solution est de monter en haut du fossé et de le suivre le long de la parcelle agricole

Vue générale du chemin le long du bosquet à l'aide de google earth

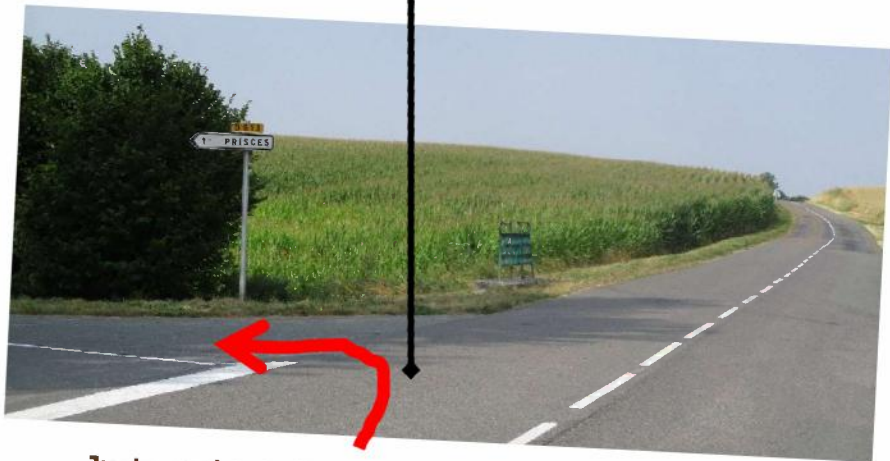
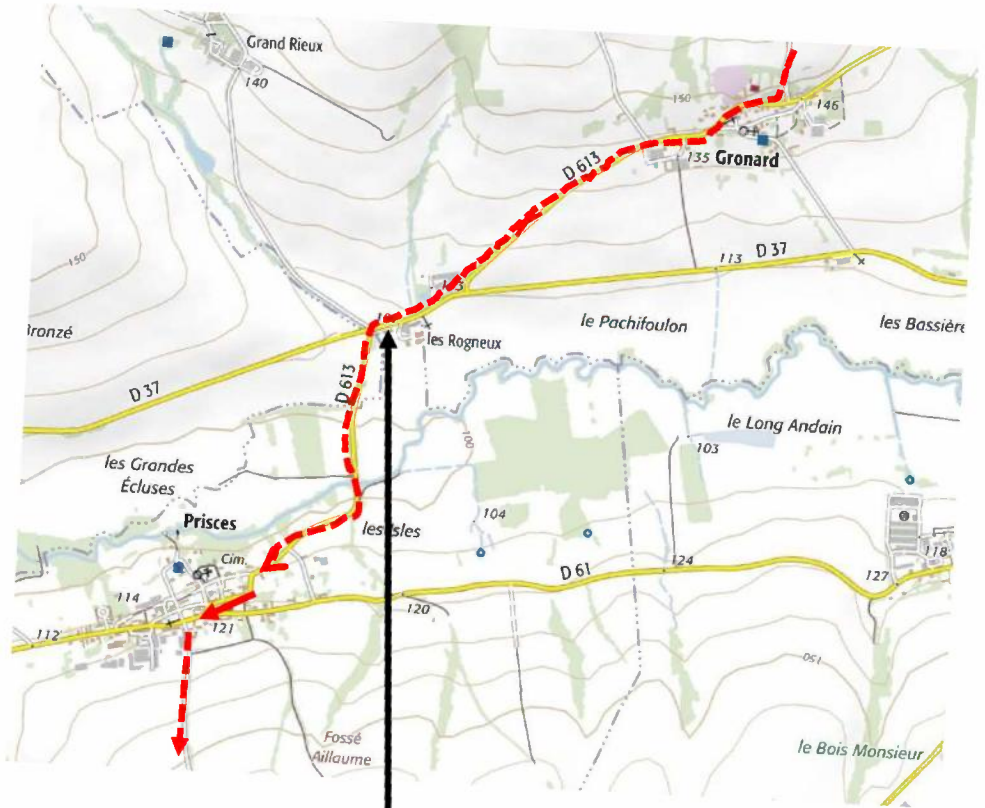


On rejoint un chemin en haut du bosquet ; le chemin redevient excellent



Arrivée à Gronard (**KM 5,7**) : petit village agricole (410 habitants) ; remarquable église fortifiée dédiée à St Thiou (Saint Théodulphe).

Les marcheurs rejoignent et empruntent la D613



Juste après les Rogneux, prendre la direction de Prisces

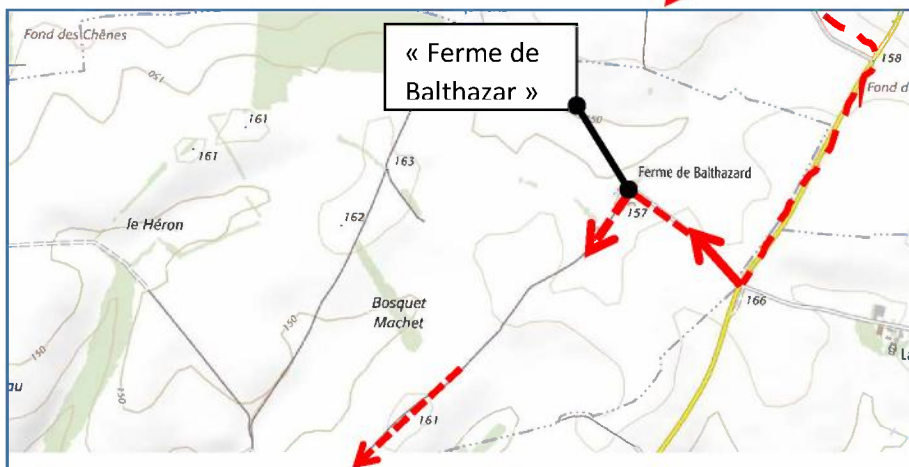
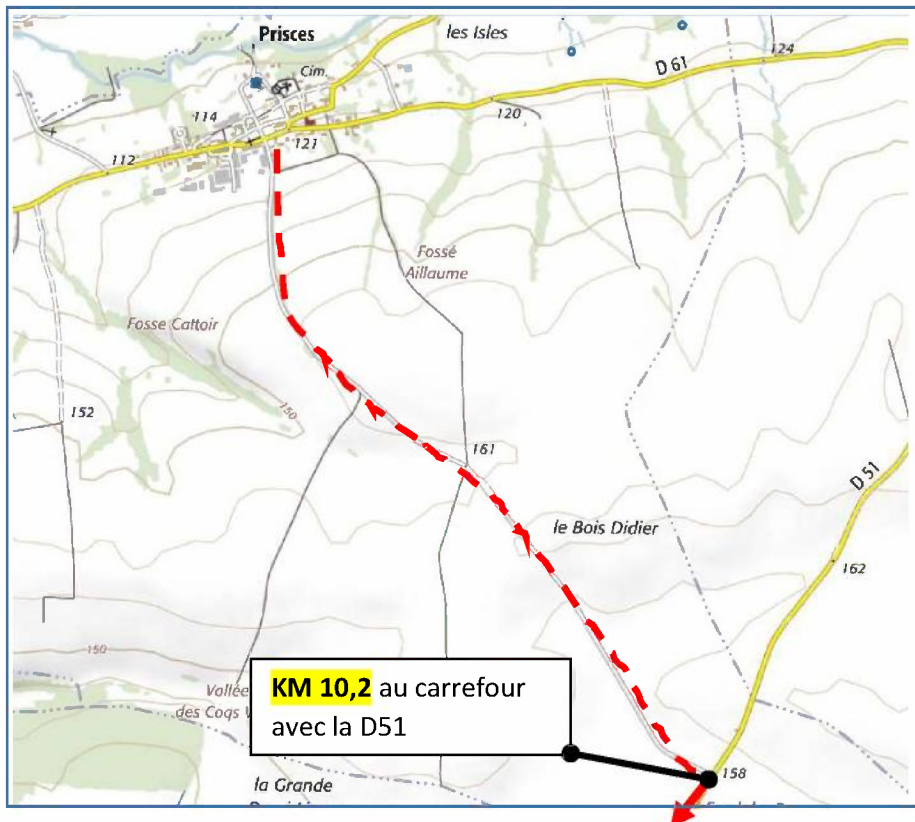


Prises, l'église fortifiée, **KM 8**



Prendre à gauche sur le chemin en direction de la « ferme de Balthazar »

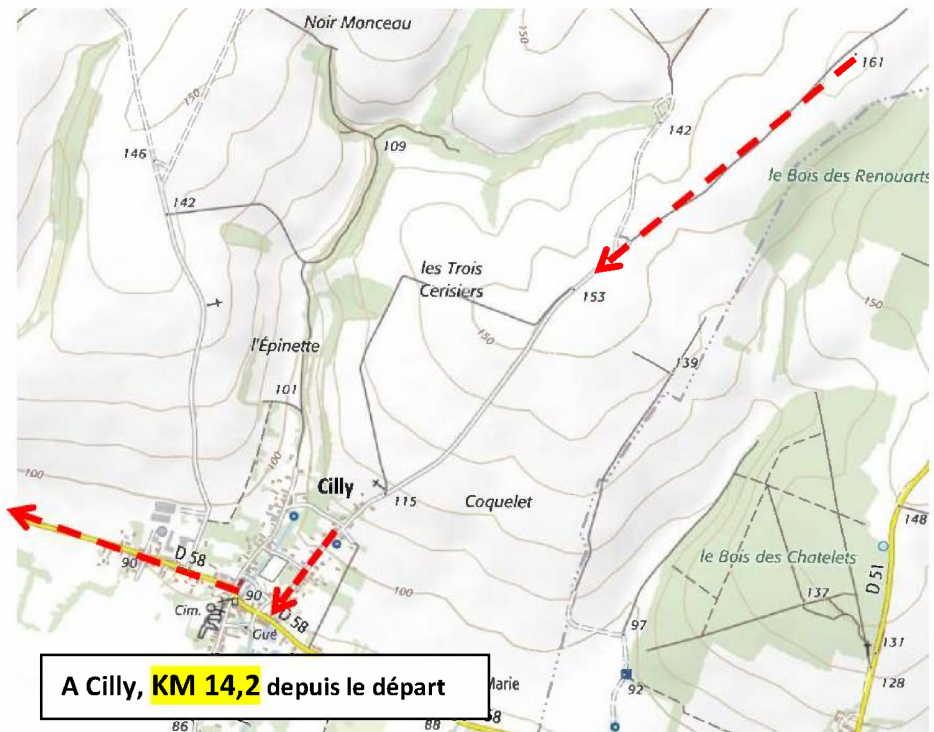




Direction Cilly : Prendre la D51 sur 800m puis tourner à droite vers la ferme de Balthazard **KM 11,5** à la ferme de Balthazard

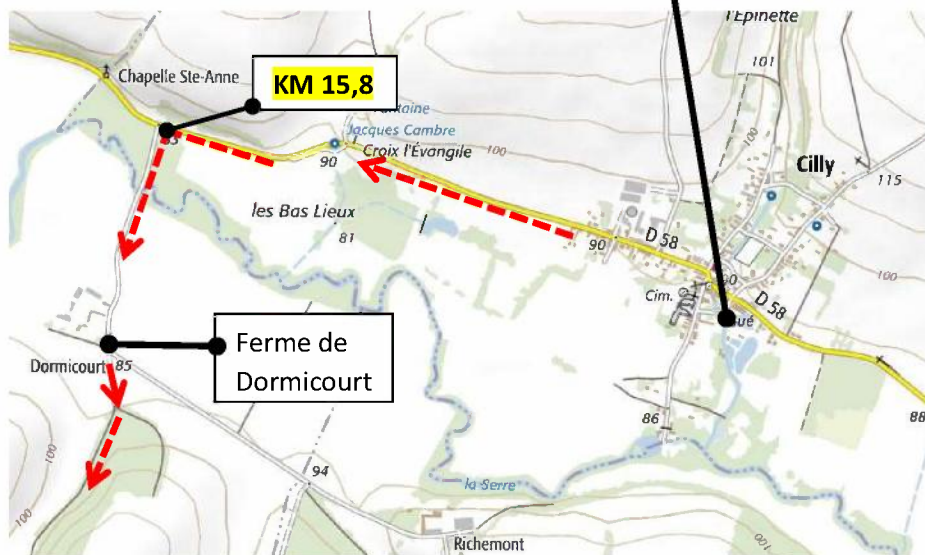


Sur le chemin en direction de Cilly





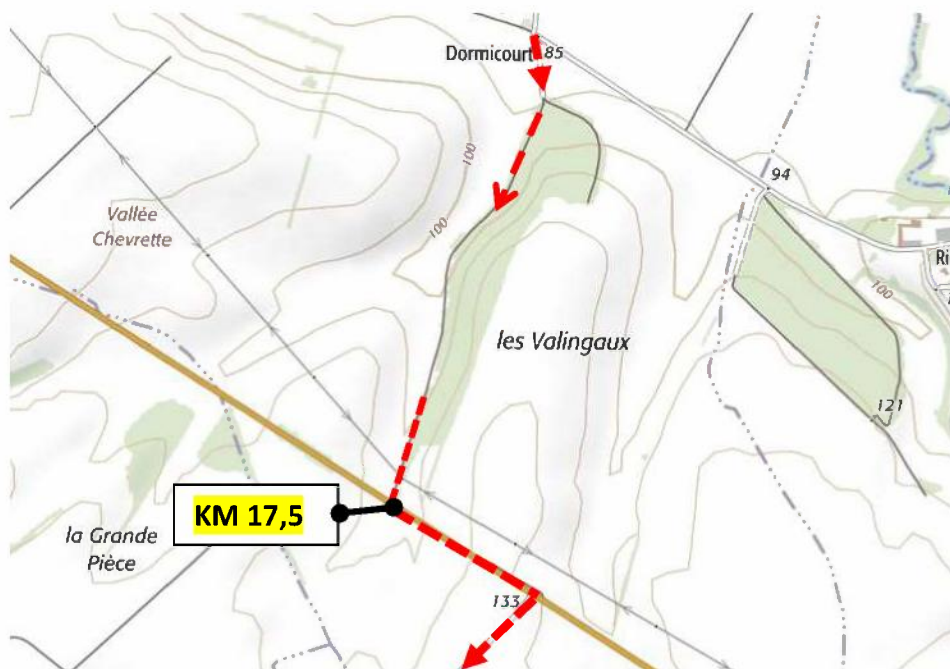
Les possibilités de ravitaillement ne sont pas si nombreuses ! En arrivant à Cilly, restauration et boissons « aux étangs de Cilly » ; c'est à 50 m du parcours en arrivant à Cilly. Le patron et la patronne sont très sympathiques ; si vous voulez réserver, les prix sont plus que raisonnable, c'est conseillé de réserver 03 23 20 05 02



On prend un petit bout de la D58 ; on prend à gauche vers la ferme de Dormicourt (traversée de la Serre) puis ferme de Dormicourt.



Le chemin, juste après la ferme de Dormicourt



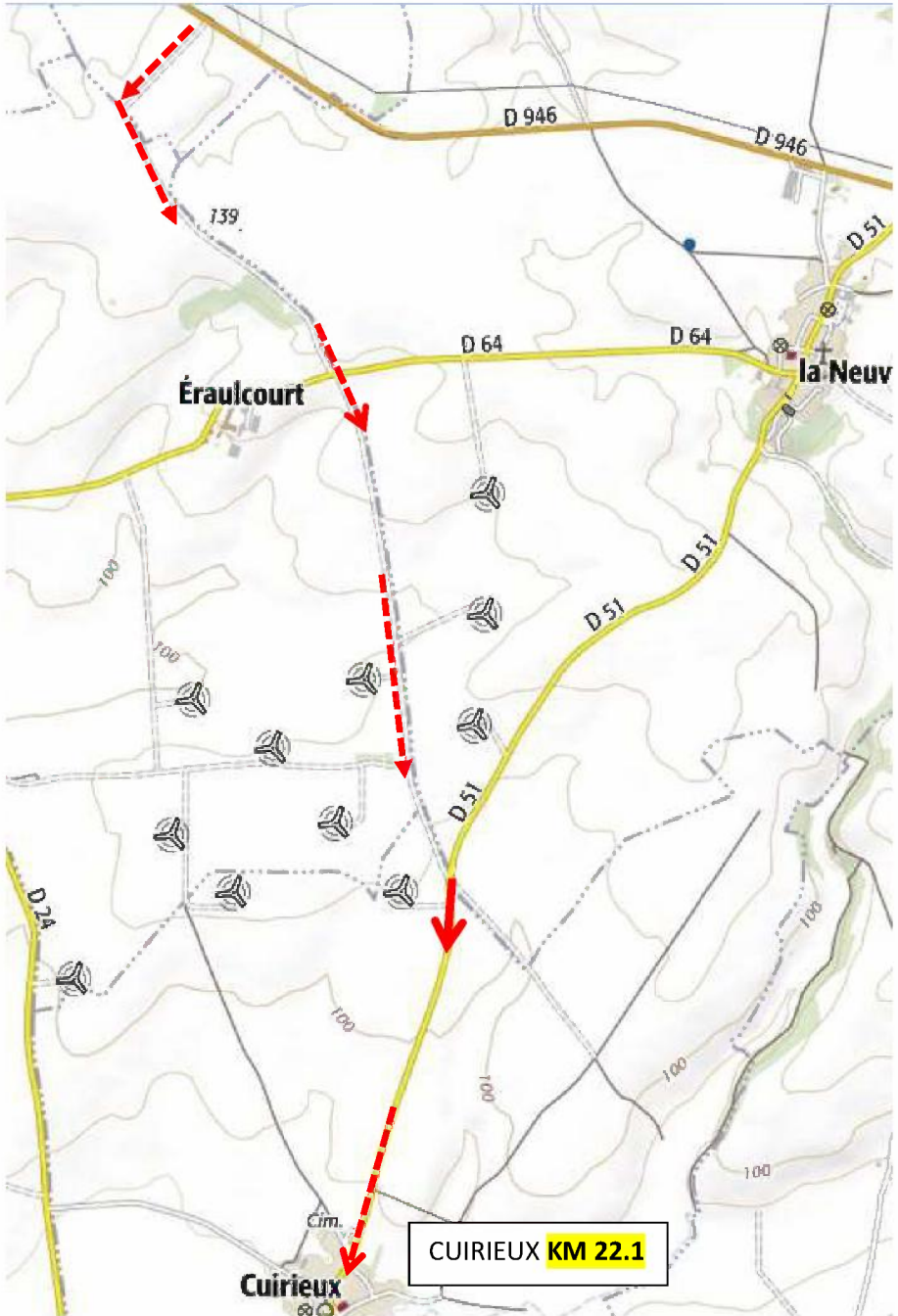
On rejoint la route de Marle à Montcornet, qu'on suit en direction de Montcornet pendant 400m avant de s'engager sur un chemin en direction de Cuirieux (embranchement sur chemin vers Cuirieux au **KM 17,9**)

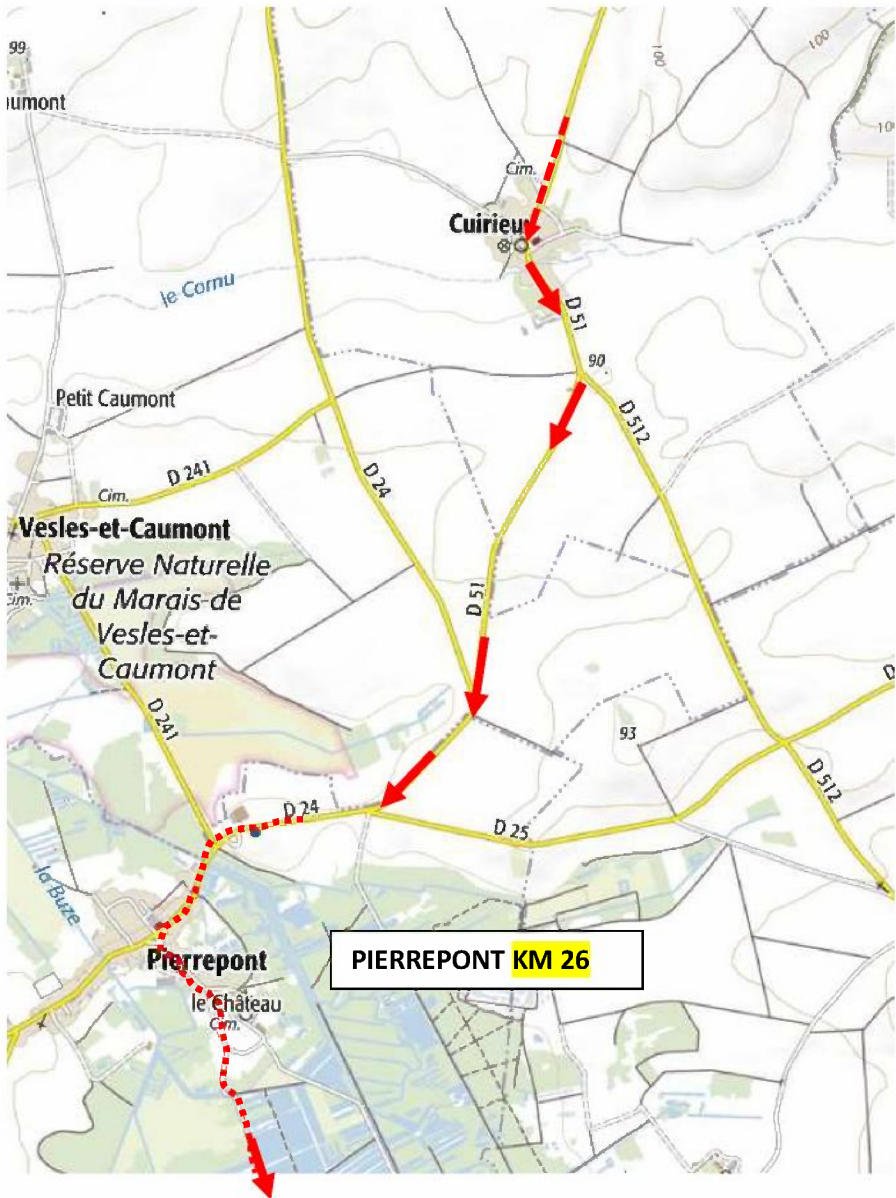


Sur la route départementale, prendre le chemin à droite **KM 17,9**

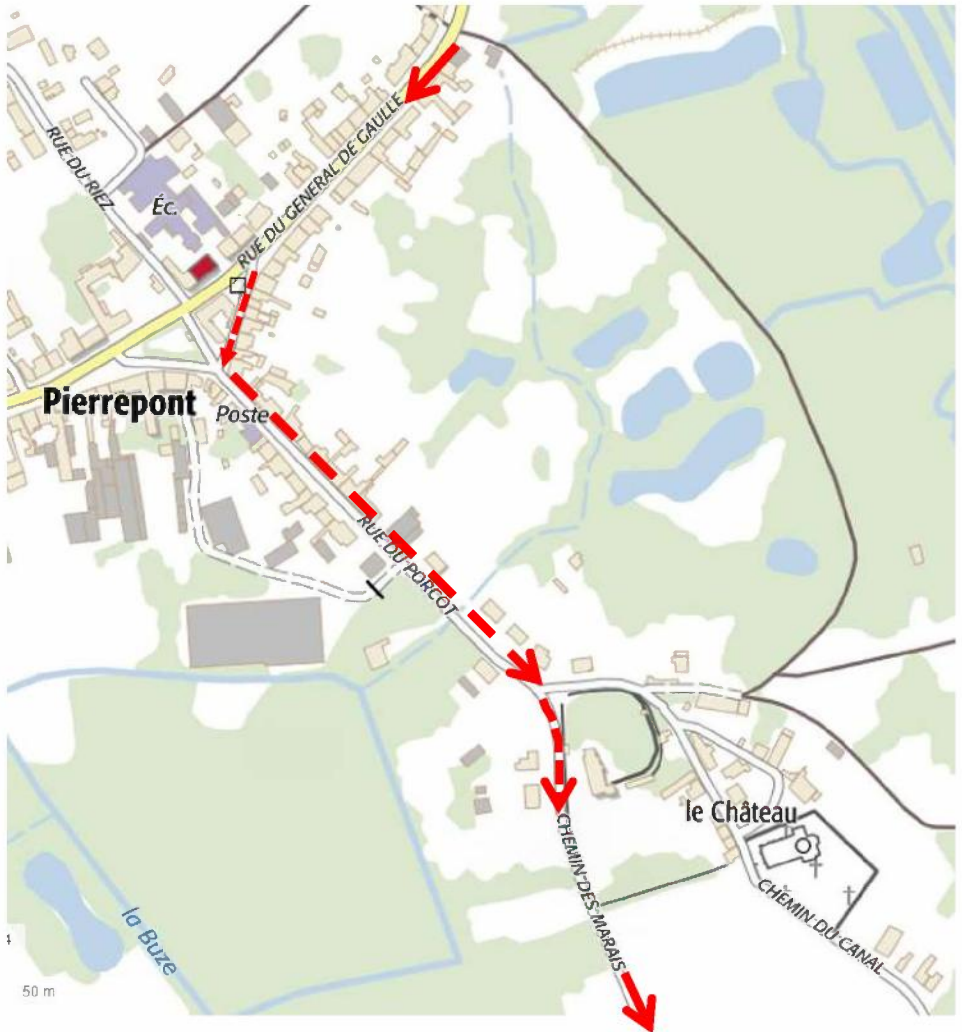


Le chemin sert également de communication à l'intérieur d'un parc éolien





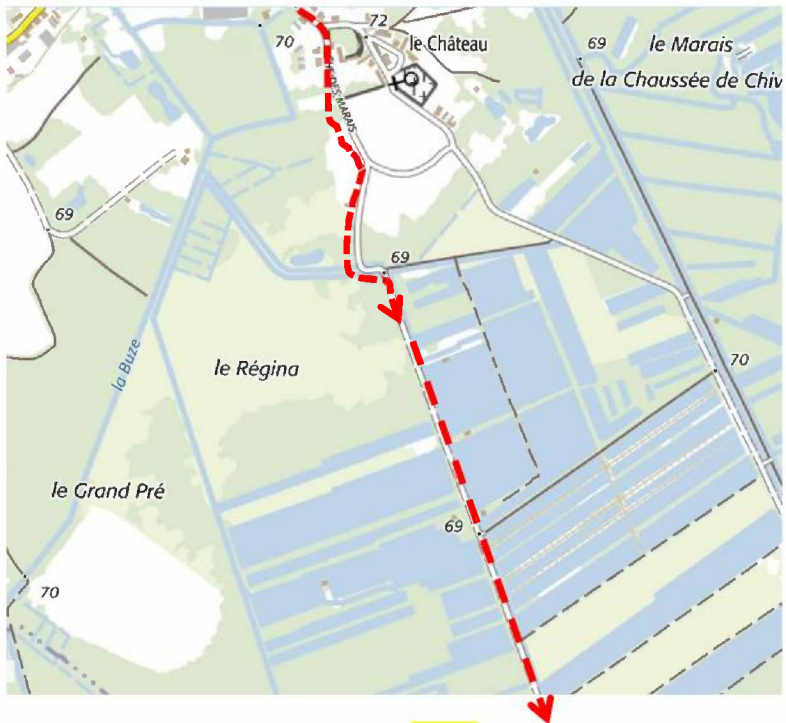
De Cuirieux à Pierrepont, prendre la D51 puis la D24. Pierrepont est un village ancien fondé autour des reliques de Saint Boétien, moine irlandais. La ville subit les assauts des huguenots, des espagnols et des ligueurs (incendiée en 1652). Le château féodal a été détruit mais il reste une maison fore édiée sur le site au 17^{ème} siècle. Les marais de la Souche attirent les pêcheurs (anciennes tourbières)



**Au niveau de la place du village, prendre la rue du Porcot.
Contourner la « maison forte » par la droite et s'engager dans le
chemin des marais**



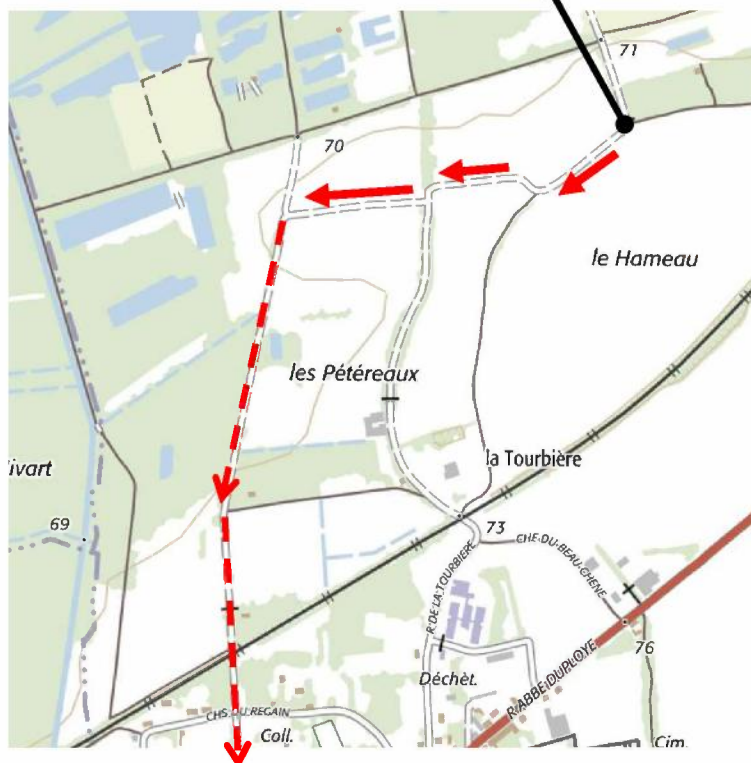
Dans le village : on s'engage à droite vers le chemin des marais



Le parcours est rectiligne sur **4 km** en direction de Liesse



Et voici le virage à droite au bout de la longue ligne droite. Il reste à entrer dans Liesse par le bon sentier ; en cas d'erreur, ce n'est pas si grave ! Tous les chemins y mènent. **KM : 31 depuis le départ**





Virage à droite, virage à droite encore et...



Dernière ligne droite. On arrive à Liesse par la Chaussée du regain

